

# מכללת לוינסקי לחינוך

סקר בוגרים של מכללת לוינסקי

שנים תש"ס – תשס"ג



ד"ר שרה שמעוני יצחק גילת ד"ר רחל שגיא

היחידה למחקר ופיתוח

ינואר 2005

## תקציר

דו"ח זה מציג ממצאים של סקר טלפוני שנערך בחודשים נובמבר ודצמבר 2004 בקרב 245 בוגרות המהוות מדגם מייצג של בוגרות המכללה בשנים תש"ס עד תשס"ג. להלן הממצאים העיקריים.

### השתלבות בעבודה

1. 81% מהמשיבות עובדות בהוראה. לא נמצאו הבדלים מובהקים בין מסלולי הלימוד ושנת סיום הלימודים בזיקה להשתלבות בעבודת ההוראה.
2. 89% מהמשיבות התחילו לעבוד בהוראה מיד עם סיום לימודיהן במכללה
3. 60% מאלה העובדות בהוראה עובדות בהיקף של משרה מלאה
4. התפקידים העיקריים שהמשיבות ממלאות הנם : מחנכת ומורה מקצועית
5. רוב המשיבות עובדות במסגרת החינוכית שאליה הוכשרו. כלומר רוב הבוגרות מהמסלול לגיל הרך עובדות במסגרות של גן או חטיבה צעירה וכדומה.
6. שביעות הרצון מהעבודה היא גבוהה ממוצע 4.7 בסולם של 6 דרגות. רמת שביעות הרצון של בוגרות המסלולים לחינוך מיוחד ולגיל הרך גבוהה מזאת של בוגרות המסלול היסודי.

### שביעות רצון מההכשרה להוראה

7. שביעות הרצון הכללית מההכשרה להוראה היא גבוהה (4.5 בסולם של 6 דרגות) ללא הבדל בין המסלולים.
8. תפיסת התרומה של מרכיבים ספציפיים בלמידה מובאת להלן :
  1. התרומה של העבודה המעשית נתפסת כגבוהה יותר בהשוואה לכל המרכיבים האחרים של הלמידה.
  2. התרומה של כל המרכיבים של הדידקטיקה נתפסת כגבוהה יחסית לשאר המרכיבים
  3. התרומות של השיעורים במקצועות ההתמחות ושיעורי הפסיכולוגיה נתפסות כגבוהות בדומה למרכיבים של מקצועות הדידקטיקה.
  4. התרומה של שיעורי המחשב נתפסת כבינונית.
  5. התרומה של שיעורי הסוציולוגיה והפילוסופיה נתפסת כנמוכה.
9. שביעות הרצון הכללית קשורה במידה החזקה ביותר לשלושה מרכיבים בהכשרה : שיעורי ההתמחות, ההדרכה בהתמחות והדרכה פדגוגית

## מטרת הסקר

1. לבדוק את מידת ההשתלבות התעסוקתית של בוגרות<sup>1</sup> המכללה: כמה מהן עוסקות בהוראה ואילו תפקידים הן ממלאות בבית הספר
2. ללמוד על עמדות של בוגרות המכללה כלפי היבטים שונים הקשורים בהכשרתן להוראה
3. לעמוד על מידת שביעות הרצון של הבוגרות מההכשרה להוראה במכללת לוינסקי ומעבודתן

## השיטה

### א. הדגימה ותיאור אוכלוסיית המחקר

הנתונים נאספו באמצעות סקר טלפוני שהתבסס על שאלון מובנה שפותח לצורך הסקר. השאלון כלל נתוני רקע, נתונים על תעסוקה ועמדות כלפי ההכשרה להוראה (ראה נספח). הנתונים נאספו בחודשים נובמבר ודצמבר 2004. מסגרת הדגימה כללה את כל הבוגרות מהשנים תש"ס (2000), תשס"א (2001), תשס"ב (2002), תשס"ג (2003). הדגימה נעשתה בשיטה של דגימה שיטתית אקראית בה נדגמה כל בוגרת רביעית, שיטה זו מגבירה את הסיכוי לקבל דגימה מייצגת של בוגרות המכללה (ראה לוח 3 המחזק את ייצוגיות המדגם).

85% מהבוגרות אליהן פנו, נענו לקריאה הטלפונית והשתתפו במחקר. המדגם הסופי של העונות לשאלון כלל 245 סטודנטים, מתוכם 99% נשים בגילאים של 24 עד 47 עם ממוצע 28.8 וסטטיית תקן 3.2. 99% מהמשיבים סיימו במכללה לימודים סדירים.

### שנת סיום הלימודים

הלוח הבא מציג את התפלגות המשיבות בזיקה לשנת סיום הלימודים.

#### לוח 1: התפלגות המשיבות בזיקה לשנת הסיום

שנת הסיום	N	אחוזים
2000	64	27
2001	57	24
2002	55	23
2003	57	24

הלוח מראה שקיים ייצוג מאוזן בזיקה לשנת סיום הלימודים.

### שפת אם

התפלגות המשיבות בזיקה לשפת האם שלהן מוצגת בלוח הבא.

#### לוח 2: התפלגות המשיבות בזיקה לשפת אם

שפת אם	N	אחוזים
עברית	216	91
ערבית	9	4
רוסית	8	3
אנגלית	3	1
אחרת	3	1

<sup>1</sup> כל הנאמר בלשון נקבה כוונתו זכר ונקבה

### מסלול ההכשרה :

התפלגות אוכלוסיית הבוגרים והמשיבות בזיקה למסלול ההכשרה מוצגת בלוח הבא

#### לוח 3: התפלגות בזיקה למסלול הלימודים

מסלול לימודים	N	אחוזים במדגם	אחוזים באוכלוסיית הבוגרים
הגיל הרך	71	30	24
על יסודי	66	27	24
יסודי	52	22	24
חינוך מיוחד	47	20	28

מהלוח עולה כי התפלגות אוכלוסיית המדגם אינה שונה באופן סטטיסטי מאוכלוסיית הבוגרים, עובדה המחזקת את הייצוגיות של המדגם.

#### התמחות :

התפלגות המשיבות בזיקה לתחום ההתמחות מוצגת בלוח הבא.

#### לוח 4: התפלגות המשיבות בזיקה להתמחות

ההתמחות	N	אחוזים
מתמטיקה	37	18
אומנויות	31	15
מדעים	22	11
מקרא	22	11
אנגלית	21	10
ספרות	19	9
מוסיקה	14	7
ערבית	13	6
לשון	11	5
טבע	9	4
אחר	4	2

#### השכלה

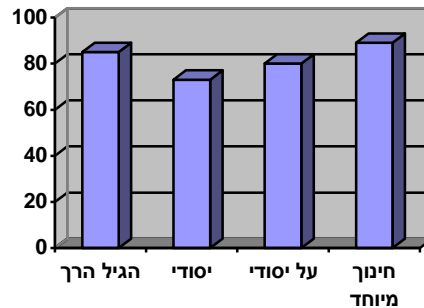
- 97% מהמשיבות בעלות תואר B.Ed. ו-3% בעלות תואר מ.א.
  - 23% מהמשיבות ממשיכות בלימודים לאחר סיום לימודיהן במכללה. התפלגות המשיבות בזיקה לשנת הסיום מראה כי אחוז הממשיכות בלימודים הוא 23, 34, 23 ו-11 בהתאמה לשנים תשי"ס, תשס"א, תשס"ב ותשס"ג.
- ראוי לציין כי כרבע מהמשיבות ממשיכות בלימודים לאחר סיום לימודיהן במכללת לוינסקי. כדאי לבדוק מהו כיוון הלימודים שלהן ואולי המכללה תוכל להציע השתלמויות, לימודי תעודה ואף תארים גבוהים העונים על צרכיהן.**

## ממצאים

### השתלבות תעסוקתית

- הממצאים מראים כי הרוב הגדול (81%) מהמשיבות עובדות בהוראה.
- נבדק הקשר בין ההשתלבות בעבודת ההוראה לבין המסלול אותו סיימו הבוגרות, התוצאות מוצגות בתרשים הבא.

#### תרשים 1: התפלגות אחוזי ההשתלבות בעבודת ההוראה בזיקה למסלול

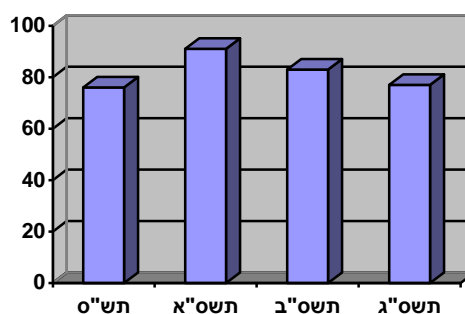


מהתרשים עולה כי 89% מבוגרות החינוך המיוחד השתלבו בעבודת הוראה בעוד שמהמסלול היסודי השתלבו 73% מהבוגרות. ראוי לציין כי ההבדלים באחוזי ההשתלבות אינם מובהקים סטטיסטית.

#### נראה כי הבדלים אלה, במידת ההשתלבות בעבודה, עומדים בהלימה עם הדיווחים על קיצוצים במשרות ההוראה בבתי הספר היסודיים.

- נבדק הקשר בין ההשתלבות בעבודת ההוראה לבין השנה בה סיימו הבוגרות את לימודיהן, התוצאות מוצגות בתרשים הבא.

#### תרשים 2: התפלגות אחוזי ההשתלבות בעבודת ההוראה בזיקה לשנת סיום הלימודים



מהתרשים עולה כי 91% מהמשיבות בשנת תשס"א השתלבו בעבודת ההוראה ובשנים האחרות האחוזים קצת יותר נמוכים אם כי ההבדלים אינם מובהקים סטטיסטית.

- התפלגות היקף המשרה מראה ש: 63% עובדות במשרה מלאה, 17% עובדות מעל חצי משרה ו-20% עובדות פחות מחצי משרה.
- 89% מהמשיבות התחילו לעבוד בהוראה מיד לאחר סיום הלימודים במכללה.
- 80% מהמשיבות עובדות בחינוך הרגיל ו-20% מהן בחינוך המיוחד.

- 91% מהמשיבות עובדות בחינוך הממלכתי, 3% בחינוך הממ"ד ו- 6% במגזר שונה. **ראוי לציון האחוזה הגבוהה של בוגרות (89%) שהשתלבו בהוראה מיד עם סיום לימודיהם במכללה.**

- **המסגרת הגילית בה מלמדים כעת:** הנתונים מראים ש:

1. רוב המשיבות שמסלול התמחותן היה הגיל הרך עובדות בגן (74%) או בכיתות א-ב (21%);
2. רוב מוחלט של המשיבות שמסלול התמחותן היה המסלול היסודי עובדות בבית"ס היסודי (96%);
3. בקרב המשיבות שהתמחותן הייתה בחינוך המיוחד ישנה התפלגות בין כל רמות הגילאים כאשר השכיח הוא כיתות ג-ו (31%);
4. רוב המשיבות שמסלול התמחותן היה על יסודי עובדות בחטיבת הביניים (56%) ואף 22% מהן מלמדות בתיכון.

**הממצאים מראים כי הבוגרות השתלבו במוסדות חינוך (בתי ספר וגנים) שאליהם הוכשרו. נראה כי ממצא זה חשוב לגבי תכנון עתידי של מערכת הלימודים במכללה שכן ההכשרה שקבלו במכללה נותנת מענה לצרכי מערכת החינוך ומאפשרת לבוגרות למצוא עבודה מתאימה.**

**תפקידים אותם מלאו בהוראה:**

הלוח הבא מציג את אחוז המשיבות שממלאות תפקידים שונים במערכת החינוך לוח 5: התפלגות המשיבות בזיקה לתפקיד אותו הן ממלאות

התפקיד	% המשיבות
גננת	31
מחנכת	53
מורה מקצועית	49
מרכזת מקצוע	13
מרכזת שכבה	2
מורה מאמנת	2
מורה חונכת	1
סגנית	1
מנהלת	3

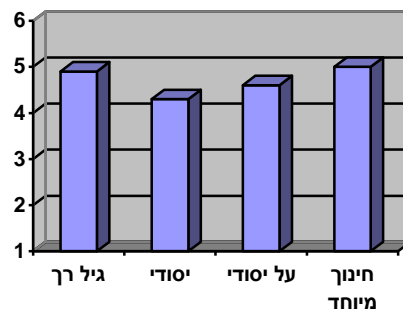
מהלוח עולה כי שני התפקידים השכיחים ביותר הנם מחנכת ומורה מקצועית. ראוי לציון כי האחוזים לא מסתכמים ל-100 כי ישנן משיבות הממלאות יותר מתפקיד אחד. **הממצאים לגבי התפקידים אותם ממלאות הבוגרות, אינם מפתיעים כי הותיקות שבסקר סיימו את המכללה לפני ארבע שנים ובכל זאת 3% מהן ממלאות תפקיד**

של מנהלת בית ספר! ו-1% סגניות וישנם כאלה שמתפקדות כמורות מאמנות ואף כחונכות!

## שביעות רצון מהעבודה

1. על מנת לבדוק האם שביעות הרצון מהעבודה תלויה בסוג העיסוק נערכה השוואה בין משיבות שעובדות בהוראה לבין אלה שאינן עובדות בהוראה. הממצאים מראים כי שביעות הרצון הממוצעת של משיבות העובדות בהוראה היא 4.7 עם סטיית תקן 1.1 ושל משיבות שאינן עובדות בהוראה היא 4.4 עם סטיית תקן של 1.5. לא נמצאו הבדלים מובהקים בין הממוצעים.
2. בנוסף על הממוצעים חושבה ההתפלגות רק למשיבות שעובדות בהוראה, הממצאים מראים כי 60% מהבוגרות שבעות רצון ברמה רבה עד רבה מאוד; 36% מהמשיבות שבעות רצון ברמה בינונית ואילו רק 4% שבעות רצון ברמה נמוכה עד נמוכה מאוד.
3. כמו כן, נערכה השוואה בין המסלולים השונים בזיקה לשביעות הרצון מהעבודה, הממצאים מוצגים בתרשים הבא.

**תרשים 3: ממוצעים של שביעות רצון מהעבודה, לפי מסלול לימודים**



בניתוח שונות חד כיווני נמצא הבדל מובהק בין המסלולים ( $F(3,181)=3.2, p<.05$ ) במבחן א-פוסטריורי מסוג דנקן, נמצא כי רמת שביעות הרצון של המשיבות מהמסלולים חינוך מיוחד והגיל הרך גבוהה מהרמה של המשיבות מהיסודי.

4. נבדק הקשר בין שביעות הרצון מהעבודה לבין התפקיד אותו ממלאות הבוגרות. שביעות הרצון הגבוהה ביותר נמצאה בקרב הגננות (5.0 ס.ת. 1.0), לאחר מכן מחנכות (4.7 ס.ת. 1.1) ומורות מקצועיות (4.6 ס.ת. 1.1).

**הממצאים מראים על רמה כללית גבוהה של שביעות רצון מהעבודה בקרב כל המשיבות אם כי קיימת דיפרנציאציה בין המסלולים, ובוגרות המסלול המיוחד והגיל הרך שבעות רצון ברמה גבוהה יותר מאלה בוגרות היסודי. לא נבדקה הסיבה להבדלים אלה חלקם נעוץ בודאי במקומות העבודה חלקם במשתני אישיות וחלקם בהכשרה. חשוב אולי לבדוק בסקר הבא ביתר פירוט את הקשר בין היבטים שונים בהכשרה לבין שביעות הרצון מהעבודה.**

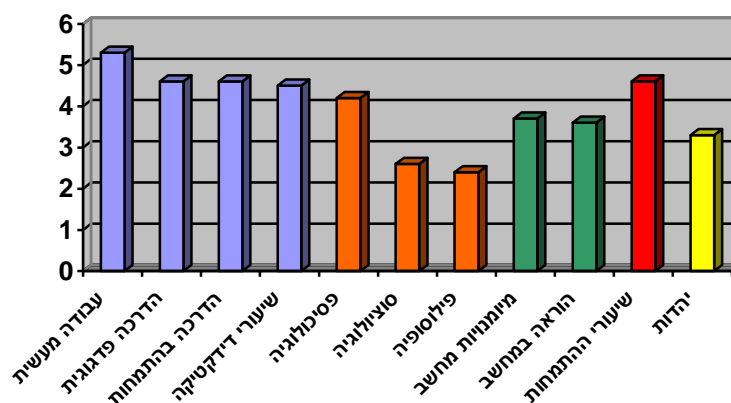
## עמדות כלפי הלימודים

כדי לבדוק אם קיימים הבדלים בעמדות בין בוגרות שעובדות בהוראה לבין כאלה שאינן עובדות נערכו ניתוחי T להשוואה בין קבוצות. הניתוחים מראים כי לא קיימים הבדלים בעמדות, לכן הממצאים הבאים מתארים את כל המשיבות לשאלון. המשיבות התבקשו לדרג את תפיסתן את התרומה של מרכיבים שונים בלמידה-הוראה, להלן לוח ותרשים המציגים ממצאים אלה לגבי האוכלוסייה כולה.

לוח 6: היבטים שונים של הלמידה: התפלגות המשיבות באחוזים, ממוצעים וסטיות תקן

ס.ת.	ממוצע	5+6	3+4	1+2	
					<b>דידקטיקה</b>
1.4	4.5	57	33	10	שיעורי דידיקטיקה
1.2	5.3	84	12	4	עבודה מעשית
1.4	4.6	62	29	9	הדרכה פדגוגית
1.4	4.6	62	29	9	הדרכה בדרכי הוראה במקצוע ההתמחות
					<b>לימודי חינוך</b>
1.5	4.2	47	38	15	פסיכולוגיה
1.4	2.4	9	31	60	פילוסופיה
1.5	2.6	12	33	54	סוציולוגיה
					<b>מחשב</b>
1.8	3.7	37	35	28	מיומנויות מחשב
1.7	3.6	32	41	27	מיומנויות הוראה באמצעות מחשב
					<b>התמחות</b>
1.4	4.6	60	30	10	שיעורים בהתמחות
					<b>יהדות</b>
1.7	3.3	26	39	35	תרומת מקצועות היהדות

תרשים 4: תפיסת התרומה של המרכיבים השונים



מהלוח והתרשים עולה כי:

1. התרומה של העבודה המעשית נתפסת כגבוהה יותר בהשוואה לכל המרכיבים האחרים של הלמידה. ראוי לציין כי במחקרים הנערכים בקרב סטודנטים במכללה נמצא שוב ושוב כי תרומת העבודה המעשית נתפסת כחשובה ביותר יחסית לשאר מרכיבי הלמידה.
2. התרומה של כל המרכיבים של הדידקטיקה נתפסת כגבוהה יחסית לשאר המרכיבים



3. התרומה של השיעורים במקצועות ההתמחות ושיעורי הפסיכולוגיה נתפסת כגבוהה בדומה למרכיבים של מקצועות הדידקטיקה.
4. התרומה של שיעורי המחשב נתפסת כבינונית.
5. התרומה של שיעורי הסוציולוגיה והפילוסופיה נתפסת כנמוכה.

**הממצאים מראים כי לעבודה המעשית חשיבות רבה במהלך ההכשרה להוראה, והבוגרות כמו גם הסטודנטים הסדירים, תופסים את התרומה שלה כחשובה ביותר בין כל מרכיבי ההכשרה. לממצא זה חשיבות לאור דוח דברת בדבר שינויים בהכשרה ושינויים בעבודה המעשית!**

**בנוסף, חשוב לציין את תפיסת התרומה הגבוהה של שיעורי הפסיכולוגיה לעומת התרומה הנמוכה של שיעורי הסוציולוגיה והפילוסופיה (נמוכה יחסית לכל מרכיבי ההכשרה שנבדקו). אם רלוונטיות התכנים של הקורסים, שיטות ההוראה וכדומה הם חלק מתפיסת החשיבות והתרומה של המקצוע, אולי יש לחשוב על ראורגניזציה בתכני הקורסים הנ"ל?**

תיאור התרומה של מרכיבי ההכשרה לפי מסלולי הלימוד מוצג בלוח הבא. הלוח מציג את אחוז המשיבות שענו 5 ו-6 לגבי המרכיבים השונים

**לוח 7: תרומת מרכיבים שונים בלמידה-הוראה: אחוז המדרגות**

**5-6 בתוך כל מסלול**

מסלול	הגיל הרך (63)	יסודי (45)	חנ"מ (44)	על יסודי (61)	מתוך סה"כ המשיבים (213)
<b>דידקטיקה</b>					
תרומת דידיקטיקה	69	67	57	36	57
תרומת עבודה מעשית	88	79	95	74	84
תרומת הדרכה פדגוגית	73	56	60	57	62
תרומת הדרכה בהתמחות	54	64	56	59	58
<b>לימודי חינוך</b>					
תרומת פסיכולוגיה	68	47	44	28	47
תרומת פילוסופיה	9	10	10	7	10
תרומת סוציולוגיה	10	11	11	17	12
<b>לימודי מחשב</b>					
תרומת מיומנויות מחשב	34	50	28	38	37
תרומת מיומנויות הוראה באמצעות מחשב	30	42	25	31	32
<b>לימודי התמחות</b>					
תרומת שיעורים בהתמחות	59	49	52	68	60
<b>לימודי יהדות</b>					
תרומת מקצועות היהדות	37	30	10	21	26

נערכה השוואה בין מסלולי הלימוד בזיקה לתרומת מרכיבי הלימוד. נמצאו הבדלים מובהקים בדידקטיקה, עבודה מעשית ופסיכולוגיה הממצאים מצביעים כי:

1. בפסיכולוגיה ובדידקטיקה הבוגרות של מסלול הגיל הרך תופסות את התרומה ברמה הגבוהה ביותר יחסית לשאר המסלולים ואילו לגבי העבודה המעשית הבוגרות של החינוך

המיוחד תופסות את רמת התרומה ברמה גבוהה יותר מבוגרות העל יסודי. ערכי ה-F הם: 7.5\*\*\*, 3.1\* ו-2.6\* לגבי פסיכולוגיה ודיקטיקה ועבודה מעשית בהתאמה.  
 2. בכל שלושת המרכיבים הבוגרות של המסלול העל יסודי תופסות התרומה ברמה הנמוכה ביותר.

**הממצאים של הניתוחים של תפיסת תרומת מרכיבי ההכשרה בזיקה למסלולים מדגישים את תפיסת החשיבות של הקורסים בפסיכולוגיה ודיקטיקה של הבוגרות ממסלול הגיל הרך יחסית לשאר המסלולים. כדאי לבדוק את מבנה הקורסים הנ"ל במסלול זה, שיטות ההוראה וכו' על מנת ללמוד ולערוך שינויים במבנה הקורסים המקבילים במסלולים האחרים. ראוי לציין כי את הקורסים בפסיכולוגיה ובדיקטיקה לומדות הסטודנטיות של הגיל הרך בנפרד מהמסלולים האחרים.**

**בנוסף כדאי לבדוק מדוע בוגרות המסלול העל יסודי תופסות את תרומת מקצועות אלה ברמה הנמוכה ביותר.**

### **שביעות רצון כללית**

המשיבות התבקשו לדרג את מידת שביעות הרצון שלהן מההכשרה להוראה במכללת לוינסקי. הלוח הבא מציג את הממוצעים וסטיות התקן בזיקה למסלול הלימודים. בבדיקת הבדלים בין המסלולים לא נמצאו הבדלים מובהקים.

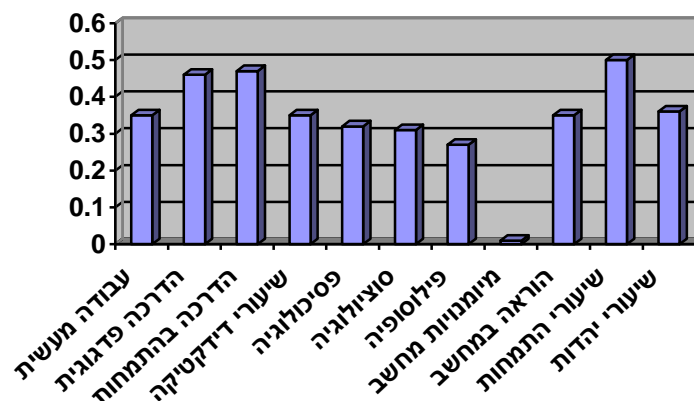
**לוח 8: שביעות רצון כללית: ממוצעים וסטיות תקן בזיקה למסלול הלימודים**

המסלול	ממוצע	סטיית תקן
הגיל הרך	4.6	1.1
יסודי	4.4	1.3
חינוך מיוחד	4.2	1.3
על יסודי	4.6	1.2
כולם	4.5	1.2

הלוח מראה ששביעות הרצון הכללית מההכשרה להוראה במכללת לוינסקי הנה גבוהה למדי בכל המסלולים.

בנוסף, חושבו המתאמים בין שביעות הרצון הכללית לבין תפיסת התרומה של המרכיבים השונים. התרשים הבא מציג את המתאמים שהתקבלו.

תרשים 5: מתאמים בין שביעות הרצון הכללית לבין תפיסת התרומה של המרכיבים השונים של הלמידה<sup>2</sup>



מהתרשים עולה כי שביעות הרצון הכללית קשורה במידה החזקה ביותר לשלושה מרכיבים בהכשרה: שיעורי התמחות (0.50), הדרכה בהתמחות (0.47) והדרכה פדגוגית (0.46). הממצאים אודות שביעות הרצון מראים כי במבט לאחור על הלימודים במכללה, המשיבות שבעות רצון ברמה גבוהה יחסית (4.2 עד 4.6 בסולם של 6). מרכיבי ההכשרה הקשורים לשביעות הרצון הנם: שיעורי ההתמחות, ההדרכה בהתמחות וההדרכה הפדגוגית ממצאים אלה נמצאים בהלימה עם תפיסת החשיבות של מרכיבים אלה בהכשרה. ראוי להשקיע במרכיבים אלה על מנת לשפר אותם, לחדש אותם כדי שהרלוונטיות שלהם לסטודנטים המתכשרים במכללת לוינסקי תמשיך ואף תעלה.

<sup>2</sup> כל המתאמים מובהקים ברמת מובהקות 0.001. פרט למתאם עם מיומנויות מחשב