

מכללת לוינסקי לחינוך

היחידה למחקר ופיתוח

בחירה במקצוע ההוראה:

טיפוסים של מקבלי החלטות והקשר שלהם
לעמדות כלפי הוראה

יעל קציר

רחל שגיא

יצחק גילת

דוח מחקר

אדר א תשס"ג

פברואר 2003

תוכן עניינים

עמוד		
5		1. רקע תיאורטי
9		2. שיטת המחקר
9	2.1	אוכלוסיית המחקר והמשתתפות במחקר
9	2.2	כלי המחקר
10	2.3	הגדרות אופרציונאליות של משתני המחקר
10	2.4	מהלך המחקר
12		3. ממצאים
12	3.1	תהליך קבלת ההחלטה
19	3.2	קשרים בין מועדי ההחלטה ושלמות ההחלטה לבין מדדים שונים
21	3.3	טיפוסים של סטודנטים על פי תהליך קבלת החלטה ללמוד הוראה
23	3.4	נתונים דמוגרפיים בזיקה לממדים של תהליך קבלת החלטות של בחירה במקצוע ההוראה
25		4. דיון
28		5. רשימה ביבליוגרפית

רשימת לוחות

9	התפלגות הסטודנטיות על-פי מסלולי הלימוד	לוח 1
12	דמויות בעלות השפעה, ממוצעים וסטיות תקן של הדירוג	לוח 2
13	ניתוח גורמים של סוכני ההשפעה (טעינות ההיגדים)	לוח 3
13	התפלגות הגיל בו נתקבלה ההחלטה	לוח 4
15	תוצאות ניתוח גורמים של תפיסת ההוראה	לוח 5
16	ממוצעים וסטיות תקן של הגורמים בתפיסת ההוראה	לוח 6
16	הקטגוריות לסיבות לבחירה במקצוע ההוראה מלוות בדוגמאות	לוח 7
17	התפלגות המשיבות על פי הסיבות לבחירה בהוראה	לוח 8
17	התפלגויות באחוזים וממוצעים של היגדים הקשורים במחויבות ללימודים ולהוראה	לוח 9
18	הקטגוריות לאלטרנטיבות לבחירה במקצוע ההוראה (קטגוריות ודוגמאות)	לוח 10
18	התפלגות המשיבות על פי אלטרנטיבות לבחירה בהוראה	לוח 11
19	ממוצעים, סטיות תקן וערכי F של מדדים שונים בזיקה למועד ההחלטה	לוח 12
20	ממוצעים, סטיות תקן וערכי F של מדדים שונים בזיקה לשקילת אלטרנטיבות	לוח 13
21	התפלגות הסטודנטיות על פי ארבעת הטיפוסים	לוח 14
22	ממוצעים סטיות תקן ותוצאות ניתוח דנקן בזיקה לארבעת הטיפוסים	לוח 15
23	התפלגות באחוזים של ארבעת הטיפוסים בזיקה לשפת אם	לוח 16

רשימת תרשימים

12	תפיסת ההשפעה של הסוכנים השונים על הבחירה בהוראה	תרשים 1
20	ממוצעים של מדדים שונים בזיקה למועד ההחלטה	תרשים 2
21	ממוצעים של מחויבות ללימודים ולמקצוע ההוראה בזיקה לשקילת אלטרנטיבות	תרשים 3
22	ממוצעים בזיקה לארבעת הטיפוסים	תרשים 4
23	התפלגות של ארבעת הטיפוסים בזיקה לשפת אם	תרשים 5

תקציר

העבודה הנוכחית התמקדה בתהליך הבחירה במקצוע ההוראה בקרב סטודנטים בשנת הלימודים הראשונה. מטרת המחקר הייתה לאפיין את תהליך הבחירה בהוראה על פי ממדים של סיבות לבחירה, סוכני השפעה, עיתוי הבחירה והתלבטות לגבי הבחירה. המדגם כלל 225 סטודנטיות בשנה א ללימודי ההוראה. הנתונים נאספו באמצעות שאלון מובנה שפותח במיוחד לצורך המחקר. הממצאים מראים שעיתוי הבחירה מתפרס על טווח רחב של גילאים, ושקילת חלופות דווחה על ידי שני שליש מהמשתתפות. האם נמצאה כסוכנת הסוציאליזציה בעלת ההשפעה החזקה ביותר על הבחירה. הסבות לבחירה מיוחסות לגורם אינטרינזי, גורם אקסטרינזי וגורם אלטרואיסטי. אותרו ארבעה טיפוסים של מקבלי החלטה, המוגדרים על ידי הצירוף של עיתוי ההחלטה (לפני לעומת אחרי הצבא) ושקילת אלטרנטיבות להוראה.

1. **משוכנעות מוקדם** : החליטו מוקדם ולא שקלו אלטרנטיבות

2. **מתלבטות מוקדם** : החליטו מוקדם ושקלו אלטרנטיבות

3. **משוכנעות מאוחר** : החליטו מאוחר ולא שקלו אלטרנטיבות

4. **מתלבטות מאוחר** : החליטו מאוחר ושקלו אלטרנטיבות.

הטיפוס השכיח ביותר הוא מתלבטות מאוחר (42%) לאחריו מתלבטות מוקדם (24%), משוכנעות מוקדם ומשוכנעות מאוחר 17% כל טיפוס. הטיפוס של "משוכנעות מוקדם" מייחס את הבחירה למימוש עצמי ומגלה רמה גבוהה יותר של מחויבות מקצועית בהשוואה לטיפוס של "מתלבטות מאוחר". ההשלכות של הטיפוסים להכשרה להוראה ולמחקר עתידי נדונות בדו"ח.

1. רקע תיאורטי

בחברה המודרנית קיימת הסכמה הרחבה באשר לחשיבות המכרעת של תפקיד המורה בחברה. למרות זאת, בשני העשורים האחרונים מדווח על עליה בקשיים בגיוס מועמדים מתאימים לעסוק בהוראה (Kyriacou & Coulthard, 2000). בישראל ניצבת מערכת החינוך בפני קושי המתבטא בירידה בשיעורי ההצטרפות וההישארות של מורים חדשים במערכת בד בבד עם ירידה במעמד החברתי-כלכלי של המורה הישראלי (אוקון-אבירן, מאיר וגתי, 1999). הפער בין החשיבות הרבה של תפקיד המורה לבין הכירסום במעמד של המורה בחברה, מעורר את הצורך לבחון באופן יסודי את תהליך הבחירה במקצוע ההוראה. הרציונל התיאורטי לבחינה כזאת מעוגן בממצאים של מחקרים אשר הצביעו על כך שבחירה במקצוע אשר עונה על הצרכים והנטיות האישיות של הפרט מובילה לרווחה אישית המתבטאת בשביעות רצון מן העבודה, בהתמדה (Rounds & Tracey, 1994; Spokane, 1990) ובהישגים. לפיכך, הבנה מלאה יותר של תהליך הבחירה במקצוע ההוראה עשויה לסייע בשיפור הרווחה האישית של העוסקים במקצוע וכתוצאה מכך לתרום למערכת החינוך כולה.

בחירה במקצוע היא אחת ההחלטות המרכזיות שעושה הפרט במהלך חייו, ויש לה השלכות במישורים שונים של התפקוד הפסיכולוגי, החברתי והכלכלי וכדומה של הפרט. תיאוריות שונות העוסקות בבחירת מקצוע מתמקדות בשני היבטים מרכזיים של תהליך הבחירה: ההיבט האישיותי וההיבט ההתפתחותי. אחת התיאוריות הראשונות המסבירות את הבחירה באמצעות מושגים מתחום האישיות פותחה על ידי רו (Roe, 1957). תיאוריה זו גורסת שבחירה במקצוע משקפת את מערכת הצרכים וההעדפות של הפרט, אשר מתפתחת כתוצאה מאינטראקציה בין השפעות המשפחה והסביבה עם גורמים גנטיים. הולנד (Holland, 1985) טוען שבחירת מקצוע מהווה אמצעי לביטוי האישיות של הפרט ויישום סגנונו האישי באינטראקציה עם הסביבה. הוא יישם את הגישה התיאורטית שלו בפיתוח שיטה לבחינת ההתאמה שבין הנטיות האישיות של הפרט לבין הדימוי של המקצוע בסביבה החברתית. סירס וחובריה (Sears et al, 1997) זיהו טיפוסים אישיות אופייניים לסטודנטים להוראה במסלולים השונים של הכשרה להוראה.

גישה רב ממדית, תוך הדגשה על ההיבט ההתפתחותי בתהליך הבחירה במקצוע נמצאת בגישה של סופר (Super, 1963, 1980), לפיה הבחירה של הפרט בקריירה מקצועית אינה אירוע חד פעמי אלא תהליך התפתחותי. ההחלטות ביחס למקצוע עשויות להשתנות במהלך החיים, בהתאם לגיל ולשלב ההתפתחותי בו נמצא הפרט. בנוסף להיבט ההתפתחותי, גם הממד האישיותי מילא תפקיד חשוב בתיאוריה של סופר, העושה שימוש במושג ה"עצמי", וטוען שהמקצוע בו בוחר הפרט מאפשר לו להביא לידי ביטוי את מכלול היכולות, התכונות וההעדפות שלו, אשר מרכיבות את העצמי. הסבר מלא של הבחירה במקצוע מחייב לפי סופר, התייחסות גם להיבט החברתי, שכן המקצוע מהווה אחד התפקידים החברתיים שממלא הפרט, במקביל לתפקידים אחרים (כמו הורה, בן זוג, אזרח), והבחירה במקצוע מושפעת מהזיקה בין מילוי תפקיד זה למילוי התפקידים האחרים. שילוב בין ההיבט האישיותי וההתפתחותי מצוי גם אצל חוקרים אחרים. גינצבורג

(1972) למשל טוען, שבחירה במקצוע הוא תהליך המתרחש במהלך חייו של האדם. במוקד התהליך עומד הניסיון למצוא התאמה אופטימלית בין כישוריו ונטיותיו בתחום המקצועי לבין המאפיינים של סביבת העבודה בה הוא חי. חוקרים נוספים (למשל: Levinson et al, 1978) מדגישים את ההיבט ההתפתחותי בבחירת מקצוע וטוענים שהעיסוק בקריירה המקצועית המלווה את האדם לאורך תקופה ארוכה, מאופיין במעברים בין שלבים של יציבות לשלבים דינמיים של התלבטות וקבלת החלטות. היבט נוסף מוצע על-ידי שינדלר (Shindler, 1998) המתמקד בסגנון הקוגניטיבי כמשתנה המנבא את הבחירה בהוראה כמקצוע.

הנושא של בחירה במקצוע ההוראה נחקר לא מעט. רוב המחקרים בתחום זה נגזרו מהגישות התיאורטיות לבחירת מקצוע. הם התמקדו בזיהוי המאפיינים של מקצוע ההוראה, אשר מאפשרים לעוסקים בו לממש את עצמם ובבדיקת שביעות הרצון מן הבחירה כפונקציה של ההתאמה בין מאפייני המקצוע לבין הנטיות האישיות של הבוחרים בו. לשון אחרת, המחקרים הציעו תשובות לשאלה הכללית של הסיבות לבחירה במקצוע ההוראה והקשר שלהן לשביעות רצון מהעיסוק בה. דגם מייצג של גישה זאת הוא מחקר של קיריאקו וקולטהארד (Kyriacou & Coulthard, 2000). הם הציעו בפני המשתתפים במחקר רשימה של גורמים המשפיעים על בחירה במקצוע וביקשו מהם לדרג את מידת החשיבות של כל גורם עבורם, ואת המידה שבה מקצוע ההוראה מאפשר לממש גורם זה. המשתתפים כללו שלוש קבוצות - נוטים לבחור בהוראה, מתלבטים ומשוכנעים שלא יבחרו במקצוע זה. נמצא שככל שגברה הנטייה לבחור בהוראה, נמצאה הלימה גבוהה יותר בין המאפיינים הרצויים של המקצוע לבין תפיסת ההוראה כמאפשרת להשיג אותם. במחקר שנערך על מורים בישראל (אוקון-אבירן, מאיר וגתי, 1999) נבחנה ההשפעה של מידת ההלימה בין אישיות המורה לבין הסביבה שלו מצד אחד, לבין שביעות הרצון, ההתמדה והשחיקה מצד אחר. נמצאה מגמה מצטברת, לפיה ככל שמספר ההלימות היה גבוה יותר, כך מידת הרווחה הייתה רבה יותר.

מחקרים אחרים בדקו את הסיבות לבחירה בהוראה בתנאים מיוחדים, אשר מעוררים דילמות או קשיים אצל המועמדים לבחור במקצוע זה. כך, למשל, נחקרו הגורמים המשפיעים על הבחירה בהוראה בקרב קבוצות מיעוט, כמו ההתנגדות לבחירה במקצוע ההוראה בקרב אסייתים-אמריקאים (Gordon, 2000) או מורים אפרו-אמריקאים הבוחרים בהוראה למרות הכירסום בפופולריות של מקצוע זה בקרב קבוצת המיעוט הזאת בארצות הברית (Shipp, 1999). קרינגטון וטומלין (Carrington and Tomlin, 2000) סרקו גוף נתונים נרחב בנושא הבחירה בהוראה בקרב סטודנטים להוראה בבריטניה והגיעו להמלצות יישומיות לגיוס קבוצות מיעוט להוראה. סמרהיל וחבריה (Summerhill et al, 1998) מצאו הבדלים בין קבוצות אתניות ובין המינים בעמדות תלמידי תיכון כלפי הבחירה בקריירה בהוראה. דילמה נוספת בעלת גוון חברתי מתבטאת בבחירה של גברים במקצוע בעל דימוי נשי מובהק. הסיבות לבחירה בהוראה, ההתמודדות של גברים וההשלכות של בחירה כזאת במהלך עבודת ההוראה שימשה נושא לכמה מחקרים. (DeCorse & Montecinos and Nielsen, 1997; Vogtle, 1997; Johnston, et al, 1999). מונטסינוס ונילסן (Montecinos and Nielsen, 1997) מצאו הבדלים בין המינים בקרב המתכשרים להוראה בהיבטים שונים של תהליך קבלת

ההחלטות בבחירת מקצוע ההוראה. מחקרים נוספים על מתכשרים להוראה מצביעים על קשר בין משתנים דמוגרפיים לבין סיבות לכניסה להוראה, עמדות כלפי ההוראה כמקצוע ומחויבות להוראה כמקצוע לחיים (Su, 1993; Cardina and Roden, 1998).

עיון בממצאים של מחקרים העוסקים בתפיסה של מקצוע ההוראה ובסיבות לבחירה במקצוע זה (Yong, 1995; Serrow, 1993) מלמד על כך, שניתן לזהות שלוש קטגוריות עיקריות של סיבות, החוזרות על עצמן בואריאציות שונות במגוון של הקשרים ושל אוכלוסיות: סיבות אלטרואיסטיות, הקשורות בתפיסת ההוראה כמקצוע ראוי מבחינה חברתית, המאפשר לסייע בקידום של ילדים ולתרום לחברה טובה יותר; סיבות אינטרינזיות, הקשורות בהיבטים תועלתיים של הפעילות בתפקיד, כמו ההנאה מעבודת ההוראה עצמה, העניין הקשור בתחום הידע והאפשרות לממש יכולות אישיות כמו יצירתיות במהלך העבודה; סיבות אקסטרניזיות, הקשורות בהיבטים תועלתיים של העיסוק שאינם מהווים חלק בלתי נפרד מהוראה עצמה, כמו חופשות, תנאי עבודה ומעמד חברתי.

הבנה מעמיקה יותר של הבחירה במקצוע ההוראה מחייבת חקירה של היבטים נוספים אשר מהווים חלק בלתי נפרד מתהליך הבחירה, ועשויים להיות בעלי השפעה על הרווחה האישית של המורים. שני היבטים שזכו להתייחסות מועטה במחקרים קודמים הם: ההתלבטות סביב הבחירה במקצוע ההוראה והעיתוי של קבלת ההחלטה. חקר שני ההיבטים האלה והקשר שלהם למידת המחויבות למקצוע ההוראה, בקרב סטודנטיות במכללה להכשרת מורים, עומדים במרכז המחקר הנוכחי.

סוגיית ההתלבטות בבחירת הוראה כמקצוע נכללה במחקר שנערך על ידי טורנטון ורייד (Thornton & Reid, 2001). המשתתפים במחקר שלהם היו סטודנטים שבחרו ללמוד הוראה, שנשאלו, בין השאר, מה היו השיקולים נגד בחירה בהוראה, לפני קבלת ההחלטה. הנושאים העיקריים שעלו בתשובות היו ספיקות ביחס ליכולת ביצוע התפקיד, הדימוי של המקצוע בציבור ובתקשורת, עומס העבודה ותנאי השכר. בנוסף, החוקרים זיהו שני מקורות של מוטיבציה לפנות ללימודי הוראה: "משיכה" ו"דחיפה". המשיכה משקפת רצון לממש מטרות אישיות כמו קשר עם ילדים, יצירתיות, וייעוד חברתי. הדחיפה מתייחסת לבחירה בהוראה כדי להימנע מחלופות שנתפסות כגרועות יותר, כמו שיעמום או המשך עבודה בעיסוק לא מספק. מחקר נוסף שנערך בקרב סטודנטים (Kyriacou & Coulthard, 2000) מצא שבקבוצה של מתלבטים לגבי בחירה בהוראה קיים פער חזק יותר בין הדימוי של המקצוע הרצוי, לבין הדימוי של מקצוע ההוראה, בהשוואה לעמיתיהם שנטו לבחור בהוראה כמקצוע. לם וחובריו (Lam et al, 1995) מצאו כי תפישת המעמד החברתי של מקצוע ההוראה בקרב המתכשרים להוראה היה קשור באופן הדוק למחויבות ולשביעות הרצון מהמקצוע. באשר לעיתוי ההחלטה על בחירה בהוראה, יש עדויות לטווח רחב של שלבים בהתפתחות בהם מתקבלת ההחלטה. בקצה אחד של הטווח מוצאים את המקרים בהם ההחלטה מתקבלת בשלבים מוקדמים, כמו ילדות או התבגרות, והיא מושפעת מבני משפחה ומהתנסויות כתלמידים (Evans, 1993; Kupferberg & Gilat, 2000) בקצה השני

מוצאים מקרים בהם אנשים בוחרים בהוראה כקריירה שניה בתקופת הבגרות או באמצע החיים
(Serrow and Forrest, 1994)

מחקרים אלה שופכים אור על היבטים של תהליך הבחירה, כמו השיקולים של המתלבטים, לעומת אלה שאינם מתלבטים בבחירה בהוראה, הגורמים המשפיעים על החלטה ושלבם בהתפתחות האישית והמקצועית בהם היא מתקבלת. אולם הם לא בדקו, כפי שהתברר בסקירת הספרות שערכנו בנושא, האם ההתלבטות סביב הבחירה בהוראה ועיתוי קבלת ההחלטה, קשורים להיבטים של תוצר, אצל סטודנטים להוראה ואצל מורים, כמו הישגים לימודיים, עמדות כלפי מקצוע ההוראה, מחויבות למקצוע והתמדה בעבודה.

המחקר הנוכחי מתמקד בתופעה של בחירה במקצוע ההוראה בקרב סטודנטים שבחרו במקצוע, תוך התייחסות הן לתהליך של הבחירה והן לקשר בינו לבין התוצרים כפי שבאים לידי ביטוי בתפקוד הסטודנטים.

באופן מפורט יותר, למחקר הנוכחי מטרה כפולה:

א. לתאר את תהליך הבחירה בהוראה בקרב סטודנטים, בהיבטים של סיבות לבחירה, סוכני השפעה, עיתוי הבחירה והתלבטות סביב ההחלטה.

ב. לבדוק קשרים בין מדדים של תהליך הבחירה לבין תוצרים בעת הלימודים – הישגים לימודיים ומחויבות למקצוע וכן שפת אם ומסלולים.

העבודה הנוכחית מהווה חלק ממחקר רחב יותר שמטרתו היתה בניית פרופיל רב ממדי של סטודנטיות להוראה בשנה הראשונה ללימודים.

2. שיטת המחקר

2.1 אוכלוסיית המחקר¹

אוכלוסיית המחקר כללה את כלל 278 הסטודנטיות בשנה א', שלמדו במכללת לוינסקי לחינוך בשנה"ל תשס"א. מתוכן ענו על השאלון 225 סטודנטיות המהוות 80.9% מכלל האוכלוסייה. אחוז הנשים בקרב המשיבים הוא 96%. הגיל הממוצע של הסטודנטיות בשנה א' הוא 21.90; סטיית התקן: 2.51. וטווח הגילאים הוא 18–36 שנים. התפלגות לפי שפת אם מראה ש 72% מהמשיבות, דוברות עברית כשפת אם, 20% דוברות ערבית, 7% דוברות רוסית ו-1% דוברות שפת אם אחרת. חלוקת המשתתפות במחקר לפי מסלולי לימוד במכללה, תוך השוואה לכלל אוכלוסיית הסטודנטיות בשנה א' מוצגת בלוח 1.

לוח 1: התפלגות הסטודנטיות על-פי מסלולי הלימוד

סך הכל	מוסיקה		חינוך מיוחד		על יסודי		יסודי		הגיל הרך			
	%	n	%	N	%	n	%	n	%	n		
100	227	4.4	10	23.3	53	25.6	58	16.3	37	30.4	69	המשתתפות במחקר
100	278	9.0	25	25.2	70	25.5	71	14.0	39	26.2	73	כלל הסטודנטיות בשנה א'

לא נמצא הבדל מובהק במבחן חי בריבוע בין ההתפלגות של המסלולים במדגם ובאוכלוסייה, כלומר המדגם מייצג היטב את האוכלוסייה.

2.2 כלי המחקר

לצורך המחקר הנוכחי פותח שאלון לדיווח אישי, שכלל שאלות לגבי המאפיינים הדמוגרפיים, הרקע החברתי-כלכלי, תוך פירוט יתר בתחום ההשכלה, משתנים אישיותיים ותרבותיים, בחירה בהוראה ועמדות כלפי מקצוע ההוראה. בעבודה הנוכחית נעשה שימוש בחלקים מן השאלון העוסקים בבחירה בהוראה והעמדות כלפי המקצוע. רוב השאלות היו סגורות. סיבות לבחירה בהוראה נבדקו גם באמצעות שאלות פתוחות.

בנוסף, נלקחו מתוך טופס הרישום נתונים לגבי נתוני הקבלה למכללה ובחינות הבגרות.

¹ כלל האמור בלשון נקבה משמעו זכר ונקבה

2.3 הגדרות אופרציונאליות של משתני המחקר

תהליך קבלת ההחלטה לבחירה במקצוע ההוראה נבדק מארבעה היבטים: דמויות משפיעות (סוכני סוציאליזציה), מועד ההחלטה, הסיבות לבחירה ותחושת השלמות עם ההחלטה. לצורך מדידה של השפעת סוכני סוציאליזציה, הוצגו לסטודנטיות שש דמויות, והן התבקשו להעריך את מידת ההשפעה של כל דמות על הבחירה בהוראה, באמצעות סולם שנע בין 1 ("כלל לא") ל- 6 ("במידה רבה מאוד").

מועד ההחלטה נבדק באמצעות השאלה "באיזה גיל החלטת ללמוד הוראה?"

עמדות כלפי מקצוע ההוראה נבדקו באמצעות שאלה סגורה ושאלה פתוחה. השאלה הסגורה כללה רשימת 31 היגדים הקשורים למאפייני מקצוע ההוראה (למשל, "מאפשר מימוש עצמי", "מאפשר קשר עם ילדים"), המשיבות התבקשו להעריך את המידה שבה הן מסכימות עם כל היגד, באמצעות סולם שנע בין 1 ("בכלל לא") ל- 5 ("במידה רבה ביותר"). ההיגדים נבחרו על סמך עבודה קודמת שבדקה סיבות לבחירה במקצוע ההוראה (קציר, בהכנה).

בשאלה הפתוחה המשיבות התבקשו לפרט את הסיבות לבחירה בהוראה. עיבוד התשובות לשאלה הפתוחה נעשה באמצעות ניתוח תוכן כפי שיוצג בפרק הממצאים.

לצורך בדיקת **המחויבות ללימודים** נבנה מדד שמורכב מהשאלות הבאות: 1. באיזו מידה את שלמה בנפשך עם ההחלטה ללמוד הוראה. 2. באיזו מידה את בטוחה שמסלול ההכשרה להוראה מתאים לך. 3. באיזו מידה את בטוחה שתחום ההתמחות מתאים לך.

מהימנות המדד נבדקה באמצעות מקדם אלפא של קרוניך ונמצאה גבוהה אלפא=0.8367. לפיכך חושב מדד של מחויבות על ידי ממוצע התשובות לשלוש השאלות. ממוצע = 5.17 ס.ת. = 1.0.

המחויבות להוראה נבדקה באמצעות השאלה: "באיזו מידה את בטוחה שתעבדי כמורה עם סיום לימודיך".

שלמות עם ההחלטה ללמוד הוראה נבדקה באמצעות השאלה הישירה: האם שקלת אלטרנטיבות ללימוד ההוראה? ובאמצעות שאלה פתוחה בה נתבקשו הסטודנטיות ששקלו אלטרנטיבות, לפרט אותן. התשובות לשאלה הפתוחה נותחו באמצעות ניתוח תוכן, שזיהה קטגוריות של אלטרנטיבות להוראה.

2.4 מהלך המחקר

בראשית שנה"ל תש"ס החל צוות המחקר בדיונים מקיפים בנושא בניית הקונספציה המחקרית לבניית מאגר מידע אודות אוכלוסיית הסטודנטיות בשנה א' במכללה, לשם יצירת פרופיל של כלל אוכלוסיית הסטודנטיות ויצירת פרופילים של תת-האוכלוסיות בה באופן דיפרנציאלי. צוות המחקר התייעץ עם בעלי תפקידים בכירים במכללה. במהלך שנת הלימודים תש"ס נבנו שני כלי מחקר מקיפים: שאלון דמוגרפי ושאלון עמדות, שכלל גם מאפיינים פסיכולוגיים ותרבותיים.

טיוטות שני השאלונים הועברו לבדיקה של ראשי המסלולים וחברי ההנהלה ונערך דיון יסודי בשאלונים אלו בישיבת ההנהלה. בעקבות החלטת ההנהלה צורף השאלון הדמוגרפי לחומר הרישום למועמדים שהתקבלו למכללה לשנה"ל תשס"א. רק מחצית מהמועמדים החזירו את השאלון. לפיכך הועבר השאלון בכיתות בתחילת שנת הלימודים תשס"א לתלמידים שלא השיבו עליו.

עיבוד הנתונים וניתוחם נערך במהלך שנת הלימודים תשס"א ותשס"ב וכתיבת הדו"ח נערכה בשנת הלימודים תשס"ג.

3. ממצאים

3.1 תהליך קבלת ההחלטה

3.1.1 סוכני השפעה

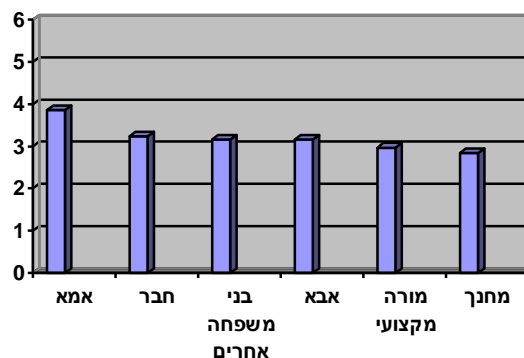
למשיבות הוצגה רשימה של 6 דמויות של סוכני סוציאליזציה, שיכולות להשפיע על ההחלטה לבחור במקצוע ההוראה והן נתבקשו לדרג את מידת ההשפעה של כל דמות על גבי סולם בן 6 דרגות, מ-1 "כלל לא" עד 6 "במידה רבה מאוד". הלוח והתרשים הבאים מציגים ממוצעים וסטיות תקן של דירוג ההשפעה.

לוח 2: דמויות בעלות השפעה, ממוצעים וסטיות תקן של הדירוג

הדמות	n	ממוצע	סטיית תקן	T מזווג בין האם לדמויות האחרות
אם	202	3.86	1.91	
אב	197	3.15	1.89	6.53**
בני משפחה אחרים	187	3.16	1.82	5.40**
חבר	168	3.24	2.01	3.34**
מחנך	169	2.84	1.94	5.08**
מורה מקצועי	164	2.97	2.03	4.47**

**p<.01

תרשים 1: תפיסת ההשפעה של הסוכנים השונים על הבחירה בהוראה



מהלוח ומהתרשים עולה כי מידת ההשפעה של כלל הדמויות של סוכני הסוציאליזציה נעה בין ממוצע של 2.84 ל-3.86 כלומר הוא בדרגה בינונית ומטה בסולם של 6-1. כן, יש לציין כי פיזור התשובות בטווח סטיות התקן נע בין 1.82 ל-2.03. הדמות המשפיעה ביותר על בחירה בהוראה הנה האם (x=3.86). מאחר וממוצע ההשפעה של האם גבוה בהרבה מהשפעת

הסוכנים האחרים, נערך מבחן T מזווג שהשווה בין ההשפעה של האם לבין ההשפעה של כל אחד מהסוכנים האחרים. נמצא שמידת ההשפעה של האם גבוהה יותר בהשוואה לכל אחד מהסוכנים האחרים.

לוח 3: ניתוח גורמים של סוכני ההשפעה (טעינות ההיגדים)

בית-הספר	משפחה וקבוצת השווים	הדמות	
			גורם ראשון
	.85	אם	
	.81	אב	
	.75	בני משפחה אחרים	
	.68	חבר	
			גורם שני
.94		מחנך	
.89		מורה מקצועי	

ניתוח הגורמים מראה כי ניתן לחלק את מקורות ההשפעה על הבחירה במקצוע ההוראה לשני סוגי סוכנים: קבוצה ראשונית (משפחה וחברים), ומורים בבית הספר. אחוז השונות המוסברת על ידי הגורם הראשון הוא 56.9% ועל ידי הגורם השני 15.5%.

במבחן T מזווג, שהשווה בין שני הגורמים נמצא הבדל מובהק ($t(172)=2.40; p<.01$) ההבדל נובע מהשפעה חזקה יותר של הקבוצה הראשונית - דמויות משפחתיות וחברים (ממוצע=3.27 ס.ת.=1.57) לעומת מורים בבית הספר (ממוצע=2.90 ס.ת.=1.86).

3.1.2 מועד ההחלטה

המשיבות נשאלו באיזה גיל התגבשה החלטתן לבחור במקצוע ההוראה. נמצא שהגיל הממוצע הוא 18 עם סטיית תקן 4.80 וטווח הגילאים נע בין 5 ל-35. לוח 4 מציג את התפלגות הגיל בו נתקבלה ההחלטה על פי מספר קבוצות גיל.

לוח 4: התפלגות הגיל בו נתקבלה ההחלטה

קבוצת גיל	שכיחות	%
ילדות 5-13	23	12
התבגרות 14-17	57	30
צבא 18-20	67	34
בגרות 21-35	45	24
סך הכל	192	100

מהלוח עולה, כי מועד קבלת ההחלטה על בחירה בהוראה מתפרס על פני טווח רחב מאוד של גילאים, החל בגיל הצעיר של הילדות וכלה בגיל מאוחר עד 35. הגיל השכיח בו מתקבלת

ההחלטה הוא 18-20 (לגבי רובן - גיל הצבא). 76% מהמשיבות קבלו את החלטתן לבחור בהוראה עד גיל 20.

נבדק הקשר בין גיל קבלת ההחלטה לבין מידת ההשפעה של מקורות חיצוניים על ההחלטה. נמצאו מתאמים שליליים עם סוכני המשפחה ($r=-.26;p<.01$) ועם סוכני בית הספר ($r=-.30;p<.01$). כלומר, ככל שההחלטה התקבלה בגיל מוקדם יותר כך ההשפעה המיוחסת למשפחה ולבית הספר גדולה יותר.

3.1.3 עמדות כלפי ההוראה

העמדות כלפי ההוראה נבדקו בשתי דרכים האחת שאלון עמדות המבטא את תפיסת ההוראה והשנייה שאלה פתוחה ישירה הבודקת את הסיבות לבחירה בהוראה.

א1. תפיסת ההוראה

העמדות כלפי הוראה נבדקו באמצעות היגדים שתיארו מאפיינים שונים של מקצוע ההוראה. על מנת לבדוק האם ניתן לאתר קטגוריות של עמדות, נערך ניתוח גורמים חופשי של ההיגדים שהוצגו בשאלון. בנתוח זה התקבלו 9 גורמים. ארבעה גורמים הסבירו פחות מ-5% מהשונות ולכן הוחלט לערוך ניתוח גורמים עם הגבלה ל-5 גורמים.

משמעות הגורמים

הגורם הראשון מייצג את תפיסת ההוראה בהיבט האקסטרניזי, דהיינו העיסוק בהוראה כמעניק לעוסקים בו בטחון במישור הכלכלי – חברתי.

הגורם השני מייצג את תפיסת ההוראה בהיבט האלטרואיסטי הבין אישי, כעיסוק המאפשר השפעה על עיצוב דמותם של הלומדים.

הגורם השלישי מייצג את תפיסת ההוראה בהיבט האינטרניזי כעיסוק המעניק עניין וסיפוק, ומאפשר מימוש של יכולות אישיות.

הגורם הרביעי מייצג את תפיסת ההוראה כעיסוק אינטרניזי המתמקד בקשר בלתי אמצעי עם ילדים.

הגורם החמישי מייצג את תפיסת ההוראה כעיסוק אינטרניזי המאפשר ניצול של משאבים קיימים אצל המצטרפים אליו – ניסיון חיים וידע קודם.

חושבה מהימנות של כל אחד מהגורמים וכן של השאלון כולו. הטעינות של ההיגדים ומקדמי אלפא של הגורמים מוצגים בלוח הבא.

לוח 5: תוצאות ניתוח גורמים של תפיסת ההוראה

מספר	ההיגדים	טעינות	מקדם מהימנות
1. ביטחון חברתי-כלכלי			
.76			
18	מאפשר העלאת המעמד בחברה	.75	
29	מאפשר הכנסה כספית סבירה	.70	
4	מעניק ביטחון מקצועי כלכלי	.68	
21	מאפשר עבודה במקצוע נדרש	.68	
2. השפעה חינוכית על הדור הבא			
.71			
8	מאפשר התפתחות אינטלקטואלית	.55	
11	מאפשר עבודה עם נוער	.64	
13	מאפשר תרומה להתפתחות החברה	.86	
14	מאפשר השפעה על הדור הבא	.81	
19	מאפשר להיות דמות חינוכית לתלמידים	.42	
30	מאפשר השפעה על התפתחות האישיות של התלמיד	.63	
3. מימוש עצמי פרופסיונלי			
.71			
1	מאפשר קידום	.50	
2	מקצוע מעניין ורב גוני	.77	
3	מהווה יעוד ושליחות	.65	
7	מאפשר ביטוי לאהבה ללמד	.54	
31	מאפשר ביטוי ליצירתיות	.53	
4. קשר עם ילדים			
.75			
5	מאפשר קשר עם ילדים	.70	
6	מאפשר הענקת ידע לתלמידים	.52	
10	מאפשר עבודה עם ילדים	.68	
12	מחייב השקעה מתמשכת	.50	
5. ניצול ניסיון קודם			
.75			
24	מאפשר ניצול ניסיון חיים קודם	.82	
25	מאפשר ניצול ידע קודם	.72	
עמדה כללית כלפי ההוראה			
.82			

לוח 6: ממוצעים וסטיית תקן של הגורמים בתפיסת ההוראה

ממוצע	סטיית תקן	הגורם
3.8	1.1	ביטחון חברתי כלכלי
5.2	0.7	השפעה חינוכית
4.9	0.7	מימוש עצמי מקצועי
5.7	0.5	קשר עם ילדים
4.4	1.1	ניצול ניסיון קודם

הלוח לעיל מראה כי הגורם החזק ביותר בתפיסת ההוראה הוא "קשר עם ילדים" (בו גם סטיית התקן הקטנה ביותר) והחלש הוא "ביטחון חברתי-כלכלי".

ב. סיבות לבחירה בהוראה

הסיבות לבחירה בהוראה נבדקו באמצעות שאלה פתוחה "מדוע החלטת לפנות למקצוע ההוראה?" התשובות נותחו באמצעות ניתוח תוכן בו נמצאו 6 קטגוריות. לוח מספר 7 מציג את הקטגוריות והדוגמאות להיגדים.

לוח 7: הקטגוריות של הסיבות לבחירה במקצוע ההוראה מלוות בדוגמאות

דוגמה	הקטגוריה
"אני אוהבת ילדים ומסתדרת איתם", "בגלל הרצון שלי לחנך ילדים קטנים ולבדוק את דרך התפתחותם"	קשר עם ילדים
"הוראה מבחינתי זו הגשמה עצמית", "כל הזמן לומדים במקצוע הזה דברים חדשים"	הגשמה עצמית/ התפתחות אישית
"רציתי לתרום יותר למערכת החינוך", "כדי לתרום משהו למדינה"	תרומה לחברה / ייעוד חברתי
"המקצוע מתאים לי", "מאז ומתמיד עסקתי בהדרכה"	זהות כמורה
"מקצוע נוח לחיי משפחה", "מקצוע הכולל חופשות"	נוחות
"מקצוע ההוראה מהווה לי קרש קפיצה למקצוע בו אני רוצה לעסוק בעתיד", "זה מקצוע שממנו אפשר להתפתח גם לתחומים אחרים"	ניעות חברתית-מקצועית

נערך ניתוח כמותי שבדק את שכיחות הבחירה בכל אחת מהקטגוריות. הלוח הבא מציג התפלגות זאת. הואיל וניתן היה לבחור יותר מסיבה אחת, המספרים בלוח מראים את אחוז המשיבות שבחרו בסיבה המסוימת מתוך כלל המשיבות.

לוח 8: התפלגות המשיבות על פי הסיבות לבחירה בהוראה

מכלל המשיבות (N=196)	הקטגוריה
	סיבות אינטרינזיות
36.2	קשר עם ילדים
36.2	הגשמה עצמית/ התפתחות אישית
19.9	זהות כמורה
	סיבות אלטרואיסטיות
25.5	תרומה לחברה / ייעוד חברתי
	סיבות אקסטרנינזיות
9.7	נוחות
7.1	ניעות חברתית

3.1.4 שלמות עם ההחלטה

שלמות עם ההחלטה ללמוד הוראה נבדקה באמצעות שני היבטים: האחד, דיווח ישיר לגבי שלמות ההחלטה לבחור בהוראה. השני, שקילת אלטרנטיבות להוראה.

א. דיווח ישיר:

לוח 9: התפלגויות באחוזים וממוצעים של היגדים הקשורים במחויבות ללימודים ולהוראה

סטטית תקן	ממוצע	במידה רבה 5+6	במידה בינונית 3+4	בכלל לא 1+2	
1.22	5.07	79.2	15.5	5.3	1. שלמה עם ההחלטה ללמוד הוראה
1.06	5.24	82.5	14.1	3.4	2. בטוחה שמסלול ההכשרה להוראה מתאים לה
1.03	5.30	84.3	12.7	3.0	3. בטוחה שתחום ההתמחות מתאים לה
1.34	4.84	72.2	20.6	7.2	4. בטוחה שתעבוד כמורה

מהלוח עולה כי כ- 21% מהמשיבות אינן שלמות במידה רבה עם החלטתן ללמוד הוראה. בנוסף, כ- 28% מהמשיבות אינן בטוחות במידה רבה שתעבודנה בהוראה עם סיום לימודיהן.

המשיבות נתבקשו לענות על השאלות הבאות: באיזו מידה הן שלמות עם ההחלטה ללמוד הוראה, לבחור במסלול ובתחום ההתמחות. אחוז המשיבות שענו "במידה רבה" עד "במידה רבה מאוד"

הוא 80, 83 ו-84 לשלוש השאלות בהתאמה. מכאן שאחוז גבוה מאוד של המשיבות שלמות עם החלטותיהן ביחס לבחירה בהוראה ובהכשרה להוראה. המשיבות נשאלו לגבי השלמות שלהן עם ההחלטה לבחירה בהוראה, 89% מהן השיבו כי הן שלמות עם החלטתן במידה רבה או רבה מאוד, ורק 11% השיבו כי הן שלמות עם ההחלטה במידה בינונית או מועטה.

ב. שקילת אלטרנטיבות:

המשיבות נתבקשו לציין האם שקלו אפשרויות אחרות פרט להוראה. 68% מתוך 206 משיבות ענו בחיוב. כן, נתבקשו המשיבות לענות בשאלה פתוחה, אשר נותחה על פי ניתוחי תוכן, מה היו האפשרויות שנשקלו. בניתוח אותרו 6 קטגוריות, הטבלה הבאה מציגה את הקטגוריות ודוגמאות.

לוח 10: הקטגוריות לאלטרנטיבות לבחירה במקצוע ההוראה (קטגוריות ודוגמאות)

הקטגוריה	דוגמה
מקצועות טיפוליים / עזרה לזולת	ריפוי בעיסוק, עבודה סוציאלית, רפואה
אומנות	מוזיקה, תיאטרון, קולנוע
טכנולוגיה	תיכנות, גרפיקה ממוחשבת, בניית אתרים באינטרנט
מדעים	ביולוגיה, כימיה
מדעי החברה	סוציולוגיה, כלכלה, קרימינולוגיה
מקצועות שרותיים	סוכנת נסיעות, דיילת אוויר, פקידה

נערך ניתוח כמותי, שבדק את שכיחות הבחירה בכל אחת מהקטגוריות. הלוח הבא מציג התפלגות זאת. הואיל וניתן היה לבחור יותר מאלטרנטיבה אחת המספרים בלוח מראים את אחוז המשיבות שבחרו באלטרנטיבה המסוימת מתוך כלל המשיבות.

לוח 11: התפלגות המשיבות על פי אלטרנטיבות לבחירה בהוראה

הקטגוריה	% מכלל המשיבות (N=135)
מקצועות טיפוליים / עזרה לזולת	40.0
מדעי החברה	30.3
מקצועות שירותיים	30.3
טכנולוגיה	12.6
מדעים	7.4

מהלוח עולה כי האלטרנטיבה השכיחה ביותר להוראה הנה מקצועות טיפוליים.

3.1.5 מחויבות להוראה

ככתוב בפרק השיטה נבנו שני מדדים לתיאור רמת המחויבות להוראה (ראה לוח 9 לעיל). מדד ראשון (היגדים 1 עד 3) המתאר את רמת המחויבות ללימודים ומדד שני (היגד 4) המתאר את רמת המחויבות להוראה. המתאם בין שני מדדים אלה הנו: $r=.62$; $p<.01$. מתאם זה מבטא קשר חזק בין שני המדדים אך לא חפיפה מושלמת ביניהם, דבר המגביר את התוקף המבחין.

3.2 קשרים בין מועדי ההחלטה ושלמות ההחלטה לבין מדדים שונים

הקשר בין מועד ההחלטה והשלמות עם ההחלטה נבדק לגבי המדדים הבאים: השפעת סוכני הסוציאליזציה - הבית ובית הספר; עמדות כלפי ההוראה; מחויבות ללימודים ולהוראה. בעמדות כלפי הוראה נוסף מדד "עמדה כללית" המבטא את סה"כ העמדות. נערכו ניתוחי שונות דו כיווניים לגבי מועד ההחלטה X שקילת אלטרנטיבות על כל אחד מהמדדים.

תחילה יוצגו התוצאות המתייחסות לאפקט של מועד ההחלטה, לאחר מכן התוצאות המתייחסות לשקילת אלטרנטיבות ולבסוף האינטראקציה בין שני המשתנים הבלתי תלויים.

הלוח והתרשים הבאים מציגים את הממוצעים וסטיות התקן של כל המדדים בזיקה למועד קבלת ההחלטה על הבחירה בהוראה ואת ערכי F שהתקבלו בניתוחי השונות.

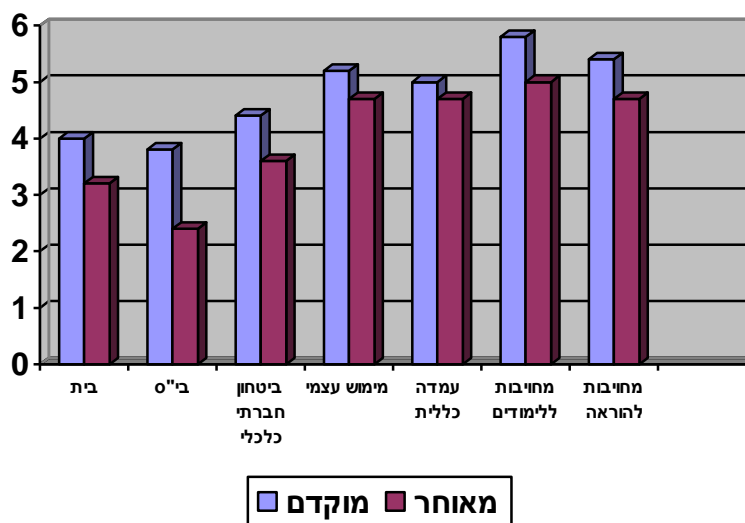
לוח 12: ממוצעים, סטיות תקן וערכי F של מדדים שונים בזיקה למועד ההחלטה

המדד	עד גיל 18			לאחר גיל 18		
	N	ממוצע	ס.ת.	N	ממוצע	ס.ת.
סוכני סוציאליזציה						
השפעת הבית	78	3.8	1.5	110	3.2	1.5
השפעת בי"ס	71	3.6	1.7	91	2.6	1.8
עמדות כלפי הוראה						
ביטחון חברתי כלכלי	80	4.2	1.0	112	3.7	1.0
השפעה חינוכית	80	5.3	0.7	112	5.2	0.87
מימוש עצמי	80	5.1	6.	112	4.8	7.70**
קשר עם ילדים	80	5.7	5.	112	5.7	0.07
ניצול משאבים קיימים	79	4.5	1.1	111	4.4	1.0
עמדה כללית	80	4.9	5.	112	4.7	6.
מחויבות מקצועית						
מחויבות ללימודים	79	5.5	6.	112	5.1	9.
מחויבות למקצוע	79	5.2	1.0	112	4.8	1.2

* $p<.05$ ** $p<.01$

התרשים להלן מציג ממוצעים של מדדים שונים בזיקה למועד ההחלטה לגביהם נמצאו הבדלים מובהקים.

תרשים 2: ממוצעים של מדדים שונים בזיקה למועד ההחלטה



מן הנתונים המוצגים בלוח ובתרשים ניתן ללמוד כי סטודנטיות שבחרו במקצוע ההוראה במועד מוקדם, לפני הצבא, תופסות את ההשפעה של הבית ושל בית הספר כחזקה יותר, הן בעלות עמדה חיובית יותר כלפי ההוראה, בהיבט האקסטרניזי ובהיבט של מימוש עצמי, והן מצהירות על מחויבות גבוהה יותר ללימודים ולעבודה בהוראה, בהשוואה לסטודנטיות שהחליטו על הבחירה בהוראה במועד מאוחר יותר.

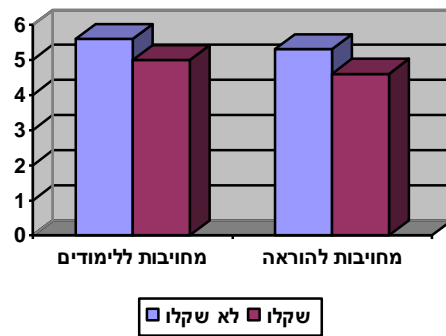
הלוח והתרשים הבאים מציגים את הממוצעים וסטיות התקן של כל המדדים בזיקה לשקילת אלטרנטיבות לבחירה בהוראה ואת ערכי F שהתקבלו בנייתוחי השונות.

לוח 13: ממוצעים, סטיות תקן וערכי F של מדדים שונים בזיקה לשקילת אלטרנטיבות

F	שקלו אלטרנטיבות			לא שקלו אלטרנטיבות			המדד
	ס.ת.	ממוצע	N	ס.ת.	ממוצע	N	
.65	1.5	3.2	138	1.6	3.6	63	השפעת הבית
2.64	1.8	2.7	117	2.0	3.4	54	השפעת ב"ס
2.88	1.1	3.7	140	9.	4.1	66	ביטחון חברתי כלכלי
.70	8.	5.2	140	6.	5.3	66	השפעה חינוכית
1.72	8.	4.8	140	6.	5.0	66	מימוש עצמי
.11	5.	5.7	140	5.	5.7	66	קשר עם ילדים
.58	1.0	4.4	139	1.1	4.4	66	ניצול משאבים קיימים
1.12	6.	4.7	140	5.	4.9	66	עמדה כללית
12.3**	1.1	5.0	139	5.	5.6	66	מחויבות ללימודים
4.25*	1.4	4.6	139	1.0	5.3	66	מחויבות למקצוע ההוראה

**p<.01 *p<.05

תרשים 3: ממוצעים של מחויבות ללימודים ולמקצוע ההוראה בזיקה לשקילת אלטרנטיבות



מן הנתונים המוצגים בלוח ניתן ללמוד כי סטודנטיות ששקלו אלטרנטיבות להוראה, מצהירות על רמה נמוכה יותר של מחויבות ללימודים ומחויבות למקצוע, בהשוואה לסטודנטיות שלא שקלו אלטרנטיבות להוראה.

3.3 טיפוסים של סטודנטים על פי תהליך קבלת החלטה ללמוד הוראה

על מנת לבחון את ההשפעה המשולבת של מועד הבחירה ושקילת אלטרנטיבות, הוגדרו ארבעה טיפוסים של מקבלי החלטות לפי צירוף בין שני הממדים. הנבדקות חולקו לשתי קבוצות בכל ממד: א. מועד ההחלטה: קבוצה אחת עד גיל 18 והשנייה מעל גיל 18. השיקול לחלוקה היה שגיל 18 נתפס כגיל מעבר בין תקופת ההתבגרות לתקופת הבגרות. ב. שקילת אלטרנטיבות ללימודי ההוראה: החלוקה נעשתה על פי תשובות המשיבות האם שקלו אלטרנטיבות או לא שקלו. נוצרו ארבעה טיפוסים כדלהלן:

1. **משוכנעות מוקדם**: החליטו מוקדם ולא שקלו אלטרנטיבות
2. **מתלבטות מוקדם**: החליטו מוקדם ושקלו אלטרנטיבות
3. **משוכנעות מאוחר**: החליטו מאוחר ולא שקלו אלטרנטיבות
5. **מתלבטות מאוחר**: החליטו מאוחר ושקלו אלטרנטיבות.

לוח 14: ההתפלגות הסטודנטיות על פי ארבעת הטיפוסים

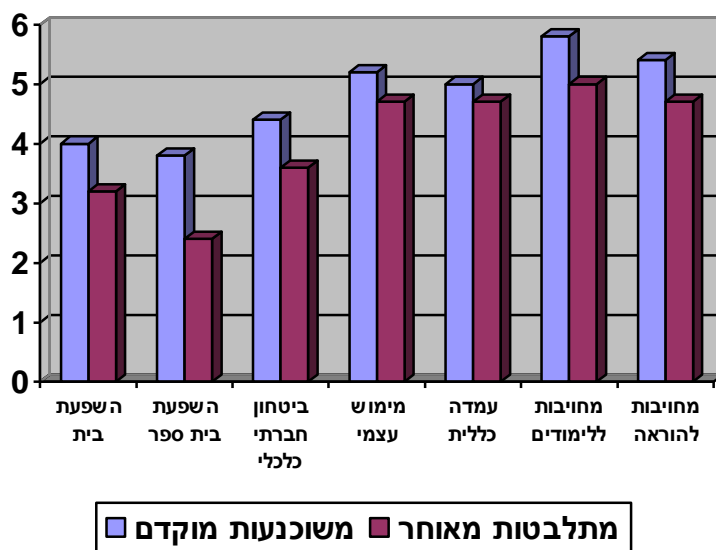
משוכנעות מוקדם	משוכנעות מאוחר	מתלבטות מוקדם	מתלבטות מאוחר	
31	31	46	81	n
17	17	24	42	%

במטרה לבדוק הבדלים בין ארבעת הטיפוסים במדדים שנבחנו במחקר, נערכו מבחני ס' א- פוסטריוויים מסוג דנקן ($p < .05$), שהישוו בין ארבעת הטיפוסים בכל אחד מן המדדים. הלוח והתרשים הבאים מציגים את הממצאים שהתקבלו בניתוח.

לוח 15: ממוצעים סטיות תקן ותוצאות ניתוח דנקן בזיקה לארבעת הטיפוסים

מבחן דנקן	מתלבטות מאוחר 4	משוכנעות מאוחר 3	מתלבטות מוקדם 2	משוכנעות מוקדם 1		
1>4	3.2	3.4	3.6	4.0	ממוצע	השפעת הבית
	1.5	1.5	1.5	1.5	ס תקן	
1>4	2.4	3.1	3.5	3.8	ממוצע	השפעת בי"ס
	1.8	1.7	1.8	1.7	ס תקן	
1>3,4	3.6	3.8	4.0	4.4	ממוצע	ביטחון חברתי כלכלי
	1.1	0.9	1.0	1.0	ס תקן	
	5.2	5.2	5.2	5.4	ממוצע	השפעה חינוכית
	0.7	0.7	0.8	0.5	ס תקן	
1>3,4	4.7	4.8	5.0	5.2	ממוצע	מימוש עצמי
	0.8	0.6	0.7	0.5	ס תקן	
	5.7	5.7	5.7	5.6	ממוצע	קשר עם ילדים
	0.5	0.5	0.5	0.5	ס תקן	
	4.4	4.3	4.4	4.5	ממוצע	ניצול משאבים קיימים
	1.1	0.9	1.1	0.2	ס תקן	
1>4	4.7	4.8	4.9	5.0	ממוצע	עמדה כללית
	.6	.5	.4	.5	ס תקן	
1>4	4.99	5.45	5.33	5.76	ממוצע	מחויבות ללימודים
	1.00	.52	.72	.44	ס תקן	
1>4	4.71	5.19	5.11	5.35	ממוצע	מחויבות להוראה
	1.26	.87	.88	1.17	ס תקן	

תרשים 4: ממוצעים בזיקה לארבעת הטיפוסים



מהלוח והתרשים נראה כי קיימת השפעה משולבת של ממד זמן הבחירה ומידת ההתלבטות על חלק מהמדדים שנבדקו. ההשפעה מתבטאת בכך שקיימים הבדלים בין הטיפוסים המשוכנעים מוקדם לבין המתלבטים מאוחר. ההבדלים מתבטאים בכך שהשפעת הבית ובית הספר נתפסים כחזקים יותר בקבוצת המשוכנעות מוקדם. כמו כן קבוצת המשוכנעות מוקדם מגלה עמדות חיוביות יותר כלפי ההוראה באופן כללי וגם בהיבטים של עמדות אקסטרניזיות ומימוש עצמי. בנוסף, המחויבות ללימודים ולהוראה ברמה גבוהה יותר בקרב קבוצה זו.

3.4 נתונים דמוגרפיים בזיקה לממדים של תהליך קבלת החלטות של בחירה במקצוע ההוראה

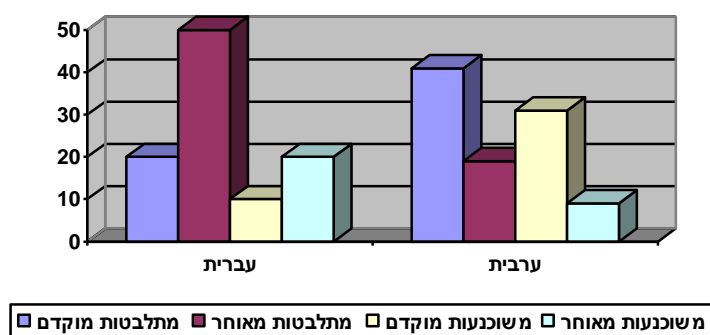
בחלק א של מחקר זה שעסק בפרופיל הדמוגרפי ותרבותי של הסטודנטים במכללת לוינסקי הסתבר כי קיים מתאם בין משתנים דמוגרפיים שונים כגון: גיל, רמת דתיות, מצב כלכלי של משפחת המוצא וכדומה, לבין שפת אם. לכן בחרנו להציג ממצאים הקשורים בזיקה בין תהליך הבחירה בהוראה לבין הממד של שפת אם במשתנים הדמוגרפיים.

על מנת לראות אם קיימת זיקה בין שפת אם לבין תהליך קבלת החלטות חושבה התפלגות באחוזים. התוצאות מוצגות בלוח הבא.

לוח 16: התפלגות באחוזים של ארבעת הטיפוסים בזיקה לשפת אם

טיפוסים	משוכנעות מוקדם	מתלבטות מוקדם	משוכנעות מאוחר	מתלבטות מאוחר	שפת אם
	1	2	3	4	
עברית	10	20	20	50	
ערבית	31	41	9	19	

תרשים 5: התפלגות של ארבעת הטיפוסים בזיקה לשפת אם



מהלוח והתרשים עולה כי:

1. סטודנטיות דוברות ערבית כשפת אם נוטות לבחור בהוראה בשלב מוקדם יותר מאשר סטודנטיות דוברות עברית (72% לעומת 30%).

2. מההיבט של ההתלבטות קיים הבדל קטן בין סטודנטיות דוברות ערבית לבין אלו דוברות עברית (60% לעומת 70%) ההתלבטות מאפיינת יותר את הסטודנטיות דוברות עברית.
3. בקרב דוברות ערבית כשפת אם קיימים שני פרופילים שכיחים האחד משוכנעות מוקדם (31%) והשני מתלבטות מוקדם (41%). לעומת זאת בקרב דוברות עברית כשפת אם הפרופיל השכיח הוא מתלבטות מאוחר (50%).

4. דיון

העבודה הנוכחית התמקדה בתהליך הבחירה בהוראה של סטודנטים להוראה בשנת הלימודים הראשונה. המטרה הראשונה של המחקר הייתה לאפיין את תהליך הבחירה בהוראה על פי הממדים של סיבות לבחירה, סוכני השפעה, עיתוי הבחירה והתלבטות לגבי הבחירה.

בניתוח גורמים נמצאו חמש קטגוריות כלליות של סיבות שהניעו את המשיבות לבחור בהוראה כמקצוע: ביטחון כלכלי חברתי, מימוש עצמי בתחום המקצועי, קשר עם ילדים, ניצול ידע וניסיון קודמים והשפעה חינוכית על הדור הבא. ממצא זה עקבי עם מחקרים קודמים אשר הצביעו באופן כללי על שלוש קבוצות של סיבות לבחירה בהוראה (Yong, 1995; Serow, 1993): סיבות אקסטרינזיות, שניתן לשייך אליהן את הביטחון הכלכלי חברתי, סיבות אינטרינזיות, הכוללות שלושה מן הגורמים במחקר הנוכחי – מימוש עצמי, קשר עם ילדים וניצול ידע קודם, וסיבות אלטרואיסטיות, אליהן ניתן לשייך את ההשפעה החינוכית על הדור הבא. השוואה מפורטת יותר בין הסיבות לבחירה שנמצאו במחקר הנוכחי למדווח במחקרים קודמים, מעלה שהמאפיין של ניצול ידע וניסיון קודמים לא מוזכר בעבודות קודמות כסיבה לבחירה בהוראה. מאפיין זה מבטא את תפיסת ההוראה כמקצוע המאפשר לעשות שימוש בידע ובניסיון שהצטברו במהלך התנסויות קודמות, הן אישיות והן במערכת החינוך. יתכן שהכללתו בין הסיבות לבחירה בהוראה משקפת את תפיסת ההוראה כתחום מקצועי הקשור בזיקה חזקה להתנסויות אישיות ולזהות האישית של העוסקים בו.

סוכני הסוציאליזציה המשתתפים בעיצוב התהליך של הבחירה בהוראה כוללים על פי ממצאי המחקר הנוכחי שתי קטגוריות: סוכנים בסביבה הראשונית, כלומר בני משפחה וחברים, וסוכנים בסביבה החינוכית, כמו מחנכים ומורים מקצועיים. חלוקה זאת מדווחת גם בעבודות קודמות (Evans, 1993; Kupferberg & Gilat, 2000). בעבודה הנוכחית נמצא שלסוכנים הראשוניים יש השפעה חזקה יותר מאשר לסוכני בית הספר, בנוגע להחלטה לבחור בהוראה כמקצוע, ומבין כל הסוכנים השותפים בעיצוב ההחלטה, האם נתפסת כבעלת ההשפעה החזקה ביותר. ממצא זה עקבי עם ממצאים אחרים המלמדים על כך שהאם נתפסת כדמות הקרובה ביותר לילדים ובני נוער, אשר משתפים אותה בלבטים ובהתייעצויות יותר מאשר דמויות משמעותיות אחרות (גילת ווינטר, 1998). בנוסף, יתכן שתפיסת האם כסוכן הסוציאליזציה העיקרי קשורה באפיון הנשי של מקצוע ההוראה בחברה.

באשר לעיתוי של קבלת ההחלטה על הבחירה בהוראה, הממצאים מלמדים על טווח רחב של גילאים בהם התקבלה ההחלטה – בין חמש לשלושים וחמש. קבוצת הגיל השכיחה ביותר היא תקופת ההתבגרות, בהגדרה הרחבה שלה: כשני שלישים קבלו את ההחלטה ללמוד הוראה בין גיל 14 ל 20, ממצא שעולה בקנה אחד עם תיאור גיל ההתבגרות כצומת מרכזית בקבלת החלטות בתחום הקריירה.

קבלת ההחלטה על בחירה בהוראה הייתה כרוכה בשקילה של אלטרנטיבות אצל שני שלישים מן הסטודנטיות. על מנת להעריך את המשמעות של נתון זה יש צורך בהשוואות עם בחירות במקצועות אחרים, כיוון מומלץ למחקר בעתיד. המחקר הנוכחי יכול להאיר את המשמעות של ההתלבטות סביב הבחירה בהוראה בעזרת התשובות לשאלה הפתוחה, בה התבקשו המשיבות לציין מה היו האלטרנטיבות ששקלו. שני התחומים השכיחים ביותר שנתפסים כחלופות להוראה הם מקצועות טיפוליים, כמו עבודה סוציאלית וריפוי בעיסוק, ומדעי החברה כמו סוציולוגיה וקרימינולוגיה. בנוסף, אחוז לא מבוטל של המשיבות רואה במקצועות שירותיים, כמו סוכנת נסיעות או דיילת, חלופות לעיסוק בהוראה.

בבדיקת הקשרים בין ההיבטים של תהליך הבחירה בהוראה התגלו הבדלים בין סטודנטיות שבחרו בהוראה לפני גיל 18 לבין אלה שעשו את הבחירה במועד מאוחר יותר. סטודנטיות בקבוצה הראשונה דיווחו על השפעה חזקה יותר של סוכני הסוציאליזציה, הן בבית והן בבית הספר, ותפסו את מקצוע ההוראה כמאפשר יותר מימוש עצמי ויותר ביטחון כלכלי חברתי, בהשוואה לסטודנטיות שהחליטו לפנות להוראה אחרי גיל 18. בנוסף, שקילה של אלטרנטיבות למקצוע ההוראה הייתה פחות שכיחה אצלן בהשוואה לסטודנטיות שקיבלו את ההחלטה בגיל מאוחר יותר.

על מנת לבדוק האם ניתן לזהות פרופילים של מקבלי החלטות בעזרת הממדים שנבדקו בעבודה הנוכחית, הוגדרו ארבעה פרופילים אפשריים על פי הצירופים של שני ממדים: מועד ההחלטה ושקילה של אלטרנטיבות למקצוע ההוראה. ארבעת הפרופילים שהתקבלו הם:

משוכנעות מוקדם: הבחירה בהוראה נעשתה בגיל מוקדם ולא לוותה בשקילת אלטרנטיבות.

מתלבטות מוקדם: הבחירה בהוראה נעשתה בגיל מוקדם וכן לוותה בשקילת אלטרנטיבות.

משוכנעות מאוחר: הבחירה בהוראה נעשתה בגיל מאוחר ולא לוותה בשקילת אלטרנטיבות.

מתלבטות מאוחר: הבחירה בהוראה נעשתה בגיל מאוחר ולוותה בשקילת אלטרנטיבות.

השוואה בין ארבעת הפרופילים האלה בתפיסת ההשפעה של סוכני סוציאליזציה ובעמדות כלפי מקצוע ההוראה הניבה שני פרופילים מובחנים: משוכנעות מוקדם ומתלבטות מאוחר. סטודנטיות ששייכות לפרופיל הראשון תופסות את הבית ואת בית הספר כמשפיעים יותר על החלטה לבחור בהוראה, ותופסות את מקצוע ההוראה כמעניק יותר ביטחון כלכלי חברתי וכמאפשר יותר מימוש עצמי, בהשוואה לסטודנטיות ששייכות לפרופיל השני. יתכן שהפרופיל הראשון מייצג דפוס של קבלת החלטות אשר מאופיין בעיצוב השקפה חיובית כלפי בחירה בהוראה כקריירה, המתחיל בגיל מוקדם. דמויות משמעותיות בסביבה הקרובה, במיוחד האם, ודמויות חינוכיות אליהן נחשפים במערכת החינוך, הן בעלות השפעה חזקה על עיצוב ההשקפה הזאת, שמתבטאת בתפיסת היתרונות של ההוראה הן בהיבט האינטרינזי, במיוחד מימוש עצמי, והן בהיבט האקסטרינזי. הפרופיל השני מייצג דפוס שונה המאופיין בכך, שהבחירה בהוראה מתקבלת בתקופת הבגרות, מושפעת במידה מועטה מהתנסויות מוקדמות בבית ובבית הספר

ומתגבשת תוך שקילה של אלטרנטיבות מקצועיות ותעסוקתיות, בעיקר בתחום של עזרה לאחרים.

ממצאי המחקר מראים ששני הדפוסים האלה מובילים לרמה שונה של מחויבות מקצועית. המשוכנעות מוקדם מגלות רמה גבוהה יותר של מחויבות, הן ללימודים והן למקצוע ההוראה, בהשוואה למתלבטות מאוחר. ניתן להסביר ממצא זה בכך שסטודנטיות השייכות לפרופיל זה פיתחו עמדה רגשית חיובית כלפי ההוראה וגיבשו תפיסה קוגניטיבית חיובית כלפי הוראה גם בהיבט האינטרינזי וגם בהיבט האקסטרינזי, בעקבות הזדהות עם מודלים בבית ובבית הספר, בגיל מוקדם. תהליך זה הוליד תחושה חזקה של מחויבות למקצוע. כן, יש לציין, כי המשוכנעות מוקדם הן בעלות נתוני כניסה נמוכים באופן מובהק מהמתלבטות מאוחר. לפיכך, מספר האפשרויות האחרות העומדות בפניהן לבחירת מקצוע נמוך בהרבה.

התהליך של המתלבטות מאוחר יכול מבחינה תיאורטית להוביל לניבוי רמה גבוהה יותר של מחויבות, בניגוד לממצא. הבחירה בהוראה אחרי התלבטות כרוכה בפתרון של דיסוננס קוגניטיבי, אשר צפוי להוביל להאדרה של האלטרנטיבה שנבחרה (Festinger, 1957), שתבטא ברמה גבוהה יותר של מחויבות כלפיה. העובדה שרמת המחויבות של סטודנטיות בפרופיל זה היא נמוכה יותר, מעידה אולי על כך שהדיסוננס הקוגניטיבי לא בא על פתרונו, והן עדיין לא שלמות עם הבחירה המקצועית שעשו. הסבר מוצע זה ראוי להיבחן בעתיד באמצעות אסטרטגיה של מחקר אורך, שיעקוב אחרי קבוצה של סטודנטיות לאורך ההכשרה בהוראה והשנים הראשונות לעבודתן כמורות. אולם ניתן לחשוב כבר עתה, על השלכות מעשיות של הממצאים הן במישור המערכתי והן במישור האינדיבידואלי.

במישור המערכתי, ניתן לבנות תוכניות טיפוח והעצמה של מימד המחויבות להוראה וללימודים וליישם אותו בקרב סטודנטיות שאינן שלימות עם בחירתן המקצועית. תוכנית כזאת תמקד בבחינת המשמעויות של העיסוק בהוראה תוך ניסיון לגבש משמעות חיובית יותר מזאת שהתפתחה אצלן לפני כניסתן למכללה. ברמה האישית ניתן להתמקד בייעוץ פרטני תוך בחינה של השיקולים והלבטים האישיים, ובחינה של המשמעויות האישיות והאפשרויות הגלומות בעיסוק בהוראה עבור כל אחת מן המתלבטות.

5. רשימה ביבליוגרפית

אוקון-אבירן, נ.ר., מאיר, א. י. וגתי, א. (1999). הלימה למקצוע ההוראה ותרומתה להרגשת הרווחה. עיונים בחינוך, 4 (1), 217-237.

גילת, י. ווינטר, נ. (1998). עמדות של תלמידים כלפי פניה לעזרה של מורים ויועצים. עיונים בחינוך,

Cardina, C.E. & Roden, J.K. (1998). Academic Proficiency of Students Who Reported Intentions of Majoring in Education. Journal of Teacher Education. 49 (1): 38-46

Carrington, B. and Tomlin, R. (2000). Toward a More Inclusive Profession: Teacher Recruitment and Ethnicity. European Journal of Teacher Education. 23 (2) :139-157

DeCorse, C.J. & Vogtle, S.P. (1997). In a complex voice: The contradictions of male elementary teachers' career choice and professional identity. Journal of Teacher Education, 48, 37-46.

Evans, H. (1993). The choice of teaching as a career. Social and Economic Studies. 42 (2&3). 225-242.

Festinger, L. (1957). A theory of cognitive dissonance.

Ginzberg, E. (1972). Toward a theory of occupational choice: A restatement. Vocational Guidance Quarterly, 20, 169-176.

Gordon, J.A. (2000). Asian American Resistance to Selecting Teaching as a Career: The power of Community and Tradition.

Holland, J.L. (1985). Making Vocational Choices. Englewood Cliffs, NJ: Prentice Hall.

Johnston, J., McKeown, E. and McEwen, A. (1999). Choosing Primary Teaching as a Career: The perspective of males and females in training. . Journal of Education for Teaching. 25, (1), 55-64.

Kupferberg, I. & Gilat, Y. (2001). Detailed and succinct versions of an emerging professional self. In T. Ariav, A. Keiman & R. Zuzovsky (Eds.), The Ongoing Development of Teacher Education: Exchange of Ideas. Tel-Aviv: Mofet Institute.

Kyriacou, C. and Coulthard, M. (2000). Undergraduate`s Views of Teaching as a Career Choice. Journal of Education for Teaching. 26 (2), 117-126.

Lam, P. and Others (1995). Work Life, Career Commitment and Job Satisfaction as Antecedants of Career Withdrawal Cognition among Teacher Interns. Journal of Research and Development in Education. 28 (4): 230-236

Montecinos, C. and Nielsen, L.E. (1997). Gender and Cohort Differences in University Students' Decisions To Become Elementary Teacher Education Majors. Journal of Teacher Education. 48 (1):47-54

Roe, A. (1957). Early Determinants of Vocational Choice. Journal of Counseling Psychology, 4, 212-217.

Rounds, J.B. and Tracey, T.J.(1990). From Trait and Factor to Person Environment Fit Counseling: Theory and Process. In: W.B. Walsh & S.H. Osipow (Eds.), Career Counseling: Contemporary Topics in Vocational Psychology. Hilldale, NJ: Erlbaum.

Shipp, V.H. (1999). Factors influencing the career choices of African American collegians: Implications for minority teacher recruitment. The Journal of Negro Education. 3. 343-351.

Sears, S.J. and Others (1997). Myers-Briggs Personality Profiles of Prospective Educators. Journal of Educational Research, 90 (4):195-202

Serow, R.C. and Forrest, K.D. (1994). Motives and Circumstances : Occupational Change Experiences of Prospective Late Entry Teachers. Teaching and Teacher Education .10 (5): 555-563

Serow, R.C. (1993). Why Teach?:Altruism and Career Choice among Nontraditional Recruits to Teaching. Journal of Research and Development in Education. 26 (4): 197-204

Shindler, J.V. (1998). Who Gets Into Teaching? Cognitive Style as a Variable in Predicting Teaching as a Career Choice. ERIC ED423219.

Shipp, V.H. (1999). Factors Influencing the Career Choices of African American Collegians: Implications for Minority Teacher Recruitment. The Journal of Negro Education. 3, 343-351.

Spokane, A.R.(1994). The Resolution of Incongruence and the Dynamics of Person-Environment Fit. IN: M.L.Savickas & R.W. Lent (Eds.). Convergence in Career Development Theories. Pp.119-137. Palo-Alto. CA: Consulting Psychologist.

Su, J.Z.X. (1997). Teaching as a Profession and Career: Minority Candidates Perspectives. Teaching and Teacher Education. 13(3):325-340

Su, J.Z.X. (1993). The Study of the Education of Educators:A Profile of Teacher Education Students. Journal of Research and Development in Education. 26 (3):125-132

Summerhill, A. et al (1998). High School Seniors' Perceptions of a Teaching Career. Journal of Teacher Education. 49 (3) :228-234

Super, D.E. (1963). Career Development: Self Concept Theory. New-York: CEEB Research Monograph. Thornton, M. and Reid. I., (2001). Primary School Teaching as a Career: The View of the Successfully Recruited. Journal of Education for Teaching.27 (1), 111-112.

Yong, B.C.C. (1995). Teacher Trainees' Motives for Entering a Teacher Career in Brunei Darssalam. Teaching and Teacher Education.11(3): 275-280